



Trousse pédagogique  
**CONSTRU-QUIZ**  
**Les métiers de la construction**

Exploration de  
la formation  
professionnelle

## Élaboration du projet initial CONSTRU-QUIZ en 2012

- **Amélie Sincennes**, conseillère d'orientation en approche orientante et exploration de la formation professionnelle, Service de l'éducation des adultes et de la formation professionnelle, Commission scolaire de Laval
- **Marie-Christine Lepage**, conseillère d'orientation, Centre de formation Le Chantier, Commission scolaire de Laval
- **Karine Groleau**, conseillère en formation stagiaire, Centre de formation Le Chantier, Commission scolaire de Laval

## Collaboration au projet CONSTRU-QUIZ

- **René Barrette**, directeur adjoint Centre de formation Le Chantier, Commission scolaire de Laval
- **Elaine Brunette**, conseillère pédagogique, Service de l'éducation des adultes et de la formation professionnelle, Commission scolaire de Laval
- **Jennifer Gouveia**, conseillère en formation stagiaire, Service de l'éducation des adultes et de la formation professionnelle, Commission scolaire de Laval
- **Sophie Laframboise**, conseillère en formation SARCA, Commission scolaire de Laval
- **Karine Thibault**, conseillère en formation, Service de l'éducation des adultes et de la formation professionnelle, Commission scolaire de Laval

# CONSTRU-QUIZ

## Activités sur les métiers de la construction

Cycle scolaire ciblé : 1<sup>re</sup> année du 2<sup>e</sup> cycle du secondaire ou dans le cadre du cours Exploration de la formation professionnelle

### Activités

- 1) Jeu-questionnaire sur les métiers de la construction
- 2) Activités des stations d'exploration
- 3) Activité d'intégration

DOMAINE GÉNÉRAL DE FORMATION : <ul style="list-style-type: none"><li>• Orientation et entrepreneuriat</li></ul>	COMPÉTENCES : <ul style="list-style-type: none"><li>• Exploiter l'information</li><li>• Communiquer de façon appropriée</li></ul>
DOMAINE D'APPRENTISSAGE : <ul style="list-style-type: none"><li>• Domaine du développement professionnel</li></ul>	COMPÉTENCE DISCIPLINAIRE : Exploration de la FP : <ul style="list-style-type: none"><li>• Explorer la formation professionnelle</li></ul>
DISCIPLINE CIBLÉE: <ul style="list-style-type: none"><li>• Exploration de la formation professionnelle</li></ul>	
BUT : <ul style="list-style-type: none"><li>• Permettre aux élèves de se familiariser avec les métiers de la construction de façon ludique et ainsi valider leur intérêt pour le domaine.</li></ul>	DURÉE : <ul style="list-style-type: none"><li>• Environ 3 périodes de 75 minutes pour la préparation</li><li>• Environ 1 période de 75 minutes pour le jeu-questionnaire</li><li>• Environ 1 période de 75 minutes pour le jeu des stations</li><li>• Environ une demi-période pour l'intégration</li></ul>

## **MATÉRIEL REQUIS :**

Inclus dans le cartable fourni par la Commission scolaire de Laval à ses écoles et centres (*également disponible dans la présente trousse*) :

- 2 affiches des secteurs de construction\* de la CCQ
- 20 Affiches « Mots visuels »
- 11 Affiches « Outils et matériel reliés à la construction»
- Corrigé du jeu-questionnaire
- Corrigé « 2 affiches secteurs de la construction »
- Corrigé « Mots visuels »
- Corrigé « Outils et matériel reliés à la construction»
- Corrigé « Charades »
- Corrigé « Questions bonis »

### **À imprimer/photocopier par l'enseignant(e)**

- Feuille de pointage pour le jeu-questionnaire
- Feuilles-réponses « 2 affiches secteurs de la construction »
- Feuilles-réponses station « Mots visuels »
- Feuilles-réponses station « Charades »
- Feuilles-réponses station « Outils et matériel reliés à la construction »
- Feuilles-réponses « Questions bonis »

### **À commander par l'enseignant pour chaque élève**

- Guide «Carrières construction» \*\* OU Guide «Trouve un métier à ta hauteur; choisis la construction!»\*\* produits par la CCQ

### **À fournir par l'enseignant(e)**

- Gomme bleue pour afficher les images
- Chronomètre
- Crayons pour les élèves
- Prix pour les gagnants (*facultatif*)

### **À télécharger par l'enseignant(e)**

- Présentation PowerPoint «Constru-Quiz»  
(disponible sur [www.macarrieresedessine.com/prof](http://www.macarrieresedessine.com/prof)  
Rubrique : *Secondaire, Exploration de la FP*)

\*Affiches incluses dans la trousse pédagogique « À la découverte des métiers de la construction » produite par la CCQ et disponibles gratuitement en téléphonant au 514-341-6354.

\*\*Publications produites par la Commission de la Construction du Québec (CCQ), disponibles en ligne. Il est aussi possible d'en commander gratuitement auprès de la CCQ en téléphonant au 514-341-6354.

## LE JEU-QUESTIONNAIRE

### 1.1 La description du jeu-questionnaire sur les métiers de la construction

La première activité est sous forme de jeu-questionnaire au sujet des différents métiers de la construction. Les élèves auront à se préparer à l'activité afin d'être en mesure de répondre aux diverses questions qui seront posées en classe dans le cadre d'un jeu-questionnaire qui peut être animé par un) conseiller d'orientation, un conseille en formation scolaire ou un enseignant.

En participant à ce jeu-questionnaire, les élèves se familiariseront avec les différents métiers reliés à la construction et pourront, par le fait même, mesurer leur intérêt pour ce domaine et voir s'ils aimeraient occuper ce type d'emploi éventuellement. Une activité de préparation est proposée afin de bonifier la participation des élèves au jeu-questionnaire.

La présentation PowerPoint pour animer ce jeu-questionnaire est disponible dans un autre fichier.

## 1.2 Le déroulement de l'activité

<u>La préparation</u>	
1. Expliquer aux élèves ce qu'est la Commission de la construction du Québec (CCQ) ainsi que son mandat. Introduire des sujets d'actualité qui portent sur la CCQ.	
2. Remettre le guide «Carrières construction»* <b>et/ou</b> le guide «Trouve un métier à ta hauteur; choisis la construction!»* produits par la CCQ, à chacun des élèves.	
<i>*Publications produites par la Commission de la Construction du Québec (CCQ), disponibles en ligne au <a href="http://www.ccq.org">www.ccq.org</a>. Il est aussi possible d'en commander gratuitement auprès de la CCQ en téléphonant au 514-341-6354.</i>	
3. Demander à chaque élève de préparer un exposé oral sur un des métiers de la construction en se basant sur les informations obtenues suite à la lecture des guides ou autres.	
<i>S'assurer que chacun ou chaque équipe prenne un métier qui n'a jamais été présenté à la classe, ou qui soit moins connu et surtout, qui soit différent pour chacun (travail individuel ou en équipe).</i>	
4. Demander aux élèves d'étudier les guides afin d'être en mesure de répondre aux diverses questions du jeu-questionnaire.	
<u>La réalisation</u>	
Le jeu-questionnaire est animé par un(e) enseignant(e), un(e) conseiller(ère) d'orientation ou un(e) conseill(ère) en formation scolaire et dure <b>environ 2 heures</b> .	
Les élèves seront séparés en équipe afin de créer une compétition à savoir quelle équipe sera en mesure de répondre au plus grand nombre de questions possible, et ce, dans un temps calculé.	
<u>L'intégration</u>	
Volet des apprentissages réalisés :	
<ul style="list-style-type: none"><li>• Poser des questions telles que :<ul style="list-style-type: none"><li>➤ Quels sont les liens entre les notions mathématiques utilisées dans cet exercice et leur utilité dans le monde du travail?</li><li>➤ Quelle est l'importance liée à l'exactitude des calculs pour une entreprise?</li></ul></li></ul>	
Volet orientant :	
<ul style="list-style-type: none"><li>• Poser des questions telles que :<ul style="list-style-type: none"><li>➤ Qu'avez-vous appris sur vous-mêmes en faisant cette activité?</li><li>➤ Ce domaine est-il intéressant pour vous?</li></ul></li></ul>	

## Réponses du CONSTRU-QUIZ (Présentation PowerPoint)

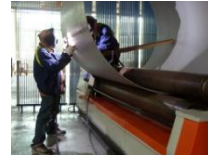
1. Combien y a-t-il de secteurs en formation professionnelle?
  - A) 28
  - B) 21**
  - C) 12
  - D) 16
2. Combien gagne en moyenne un détenteur d'un DEP qui commence un emploi?
  - A) 647 \$ par semaine en moyenne**
  - B) 255\$ par semaine en moyenne
  - C) 1500\$ par semaine en moyenne
  - D) 408\$ par semaine en moyenne
3. Peut-on obtenir un DES suite à la réussite d'un DEP?
  - A) Non, c'est impossible
  - B) Oui, en complétant des mathématiques de 5<sup>e</sup> secondaire
  - C) Ça dépend du DEP complété
  - D) Oui, en complétant français et anglais de 5<sup>e</sup> secondaire et mathématique de 4<sup>e</sup> secondaire**
4. De quelle façon se fait l'admission en formation professionnelle?
  - A) Uniquement en personne au centre de formation professionnelle
  - B) À l'école secondaire que j'ai fréquentée
  - C) Par internet, sur le site du SRAFP**
  - D) Uniquement par la poste
5. Que signifient les lettres SRAFP?
  - A) Service de la Réussite Académique en Formation Professionnelle
  - B) Service Régional d'Admission en Formation Professionnelle**
  - C) Soutien Régional à l'Admission en Formation Personnelle
  - D) Service de la Réussite en Amélioration des Formulaires Papiers
6. Quels sont les 3 établissements de la Commission scolaire de Laval qui offrent un ou des programmes de formation menant vers un métier de la construction ?
  - A) Institut de protection contre les incendies du Québec (IPIQ), Le Chantier et Le Centre de formation en métallurgie de Laval
  - B) Le Chantier, Le Centre de formation en métallurgie de Laval et l'École polymécanique de Laval**
  - C) Compétences-2000, Le Chantier et l'École Polymécanique de Laval
  - D) Le centre de formation en métallurgie de Laval, l'École Polymécanique de Laval et le Centre de formation professionnelle Paul-Émile-Dufresne
7. Que fait le calorifugeur?
  - A) Il calcule les calories dépensées pendant une journée sur un chantier
  - B) Il installe les calorifères
  - C) Il isole des systèmes de tuyauterie et des conduites d'air**
  - D) aucune de ces réponses

8. J'ai complété ma 3e secondaire, puis une formation professionnelle de 900 heures. Mes outils de prédilection sont le niveau et la truelle. Je suis souvent appelé à travailler en hauteur. Quel métier je pratique?

- A) Mécanicien d'ascenseur
- B) Monteur-mécanicien vitrier
- C) Briqueteur-maçon
- D) Monteur d'acier de structure

9. Quel métier est illustré par cette image?

- A) Serrurier de bâtiment
- B) Chaudronnier
- C) Opérateur d'équipement lourd
- D) Frigoriste



10. Quel métier est illustré par cette image?

- A) Ferrailleur
- B) Poseur de revêtements souples
- C) Mécanicien d'ascenseur
- D) Monteur-mécanicien vitrier



11. Quelles tâches effectue le serrurier de bâtiment?

- A) Fabrication et assemblage des clés pour les bâtiments
- B) Change et modifie les serrures des bâtiments
- C) Fabrication, assemblage et installation des éléments de structure d'un bâtiment
- D) Coule la dalle de béton d'un bâtiment

12. C'est moi qui m'occupe de l'installation, de l'inspection, de la modification et de la réparation de gicleurs automatiques. Mon travail est essentiel pour assurer la sécurité des édifices publics, des centres commerciaux, des usines et des écoles si un feu se déclare. Qui suis-je?

- A) Mécanicien industriel de chantier
- B) Pompier
- C) Mécanicien en protection-incendie
- D) Plombier

13. J'effectue des travaux d'installation, de réfection, de modification, de réparation ou d'entretien de systèmes de réfrigération et de climatisation. Qui suis-je ?

- A) Frigoriste
- B) Calorifugeur
- C) Tuyauteur
- D) Grutier



14. Quel métier est illustré par cette image?

- A) Électricien
- B) Briqueteur-maçon
- C) Monteur-mécanicien vitrier
- D) Opérateur d'équipement lourd

15. Si je n'existais pas, le IGA près de chez toi n'aurait pu tenir debout bien longtemps. J'ai construit la structure première qui le soutient.

- A) **Monteur d'acier de structure**
- B) Carreleur
- C) Arpenteur
- D) Ferrailleur

16. Je travaille surtout dans le secteur du génie (chantiers routiers, aménagement de centrales hydroélectriques, projets du Grand Nord...). Je suis un des premiers sur le chantier, car j'ouvre la voie pour mes collègues en exécutant des travaux de sautage, en fragmentant le roc ou en enlevant des souches. Qui suis-je?

- A) mineur
- B) **boutefeu-foreur**
- C) grutier
- D) arboriculteur

17. Cette image représente le résultat de quel travailleur?

- A) Cimentier-applicateur
- B) Peintre
- C) Plâtrier
- D) **Carreleur**



18. Le principal employeur de ces travailleurs est Hydro-Québec. Ils peuvent toutefois travailler pour des entreprises de services en télécommunications. Qui sont-ils ?

- A) Électricien
- B) **Monteur de ligne**
- C) Installateur de matériel de télécommunications
- D) Ferblantier

19. Je pratique un des plus anciens métiers du monde... Ouvre bien tes yeux quand tu vas dans le Vieux-Montréal ou si t'as la chance d'aller en Europe. Tu y verras des façades de bâtiments, des églises, des châteaux, des foyers, des cheminées et des fours bâtis par mes ancêtres. Quel métier je pratique?

- A) soudeur
- B) **briqueteur-maçon**
- C) ferrailleur
- D) charpentier-menuisier

20. Qui installe ce matériel ?

- A) Carreleur
- B) **Poseur de revêtements souples**
- C) Poseur de systèmes intérieurs
- D) Couvreur



21. On m'appelle aussi tôlier. Qui suis-je ?

- A) Soudeur
- B) Ferrailleur
- C) **Ferblantier**
- D) Chaudronnier

22. Je fais partie d'une équipe qui construit des murs-rideaux. Ce sont les édifices constitués de murs vitrés.
- A) **Monteur-mécanicien vitrier**
  - B) Carreleur
  - C) Peintre
  - D) Couvreur
23. Je suis un ouvrier spécialisé du secteur minier. Mon métier est passionnant et explosif ! Je suis :
- A) foreur au diamant
  - B) conducteur de carotteur
  - C) perceur de galerie
  - D) **boutefeu-foreur**
24. La majorité des électriciens (66%) travaille dans le secteur institutionnel et commercial. Cela veut dire qu'on les retrouve surtout :
- A) Sur les chantiers de maisons, de condos et de chalets
  - B) Sur les chantiers routiers
  - C) **Sur les chantiers d'écoles, d'hôpitaux et de centres d'achats**
  - D) Aucune de ces réponses
25. C'est à moi qu'on fait appel en urgence lorsque l'escalier roulant d'une station de métro ou l'ascenseur d'un immeuble est en panne.
- A) Monteur de lignes
  - B) Mécanicien industriel
  - C) Mécanicien de machines lourdes
  - D) **Mécanicien d'ascenseur**
26. Tous ces travailleurs ont participé à la construction du Complexe Multi-Sports de Laval, sauf un. Lequel?
- A) Charpentier-menuisier
  - B) Opérateur d'instruments d'arpentage
  - C) **Monteur de lignes**
  - D) Mécanicien en protection-incendie
27. C'est moi qui m'occupe de l'inspection, de l'entretien et de la réparation de grues, de pelles mécaniques, de niveleuses, de tracteurs et de camions lourds.
- A) Mécanicien industriel
  - B) Mécanicien de protection-incendie
  - C) Mécanicien d'ascenseur
  - D) **Mécanicien de machines lourdes**
28. Quel métier pratique l'auteur de la citation suivante? «Notre réel patron n'est pas notre employeur, c'est le béton! C'est lui qui décide. Si le béton prend vite, il faut travailler aussi vite.»
- A) Peintre
  - B) **Cimentier-applicateur**
  - C) Monteur d'acier de structure
  - D) Plâtrier

29. Je fournis des données relatives à l'alignement, l'altitude, l'orientation et la dimension des terrains. Je fais cela à l'aide de logiciels de calcul, de logiciels de dessin et d'un GPS. Suis-je vraiment un travailleur de la construction?
- A) Non, pas du tout!
  - B) **Bien sûr, je suis opérateur d'instruments d'arpentage**
  - C) Bien sûr, je suis foreur
  - D) Bien sûr, je suis opérateur d'équipement lourd
30. Quel est le nom du DEP menant au métier de serrurier de bâtiment?
- A) **DEP en Montage structural et architectural**
  - B) DEP en Serrurerie
  - C) DEP en Montage de structures d'acier
  - D) DEP en Fabrication de fondation
31. Mon travail permet de concrétiser des plans ou de délimiter les constructions projetées par l'architecte, le technologue en architecture et le dessinateur en bâtiment.
- A) **opérateur d'instruments d'arpentage**
  - B) calorifugeur
  - C) poseur de systèmes intérieurs
  - D) monteur de lignes
32. Quelle est la durée du DEP en pose de systèmes intérieurs?
- A) **645 heures**
  - B) 2000 heures
  - C) 175 heures
  - D) 1800 heures
33. Grâce à mon travail minutieux, vos tuyaux ne fendront pas, même à - 30 degrés Celsius.
- A) tuyauteur
  - B) plombier
  - C) **calorifugeur**
  - D) couvreur
34. Quel DEP doit compléter un individu pour devenir tuyauteur ?
- A) DEP en chaudronnerie
  - B) **DEP en plomberie-chauffage**
  - C) DEP en tuyauterie industrielle
  - D) DEP en assemblage et fabrication de tuyaux
35. Qui participe à presque toutes les étapes de la construction d'un nouvel immeuble à condos (coffrage de la fondation, érection des murs et du toit, isolation, finition intérieure et extérieure, planchers, armoires de cuisine et escaliers)?
- A) Poseur de systèmes intérieurs
  - B) Serrurier de bâtiment
  - C) Poseur de revêtements souples
  - D) **Charpentier-menuisier**

36. On m'appelle aussi « tireur de joints », qui suis-je ?

- A) Carreleur
- B) Plâtrier
- C) Cimentier-applicateur
- D) Boutefeu-foreur

37. Quel métier est illustré par cette image?

- A) Monteur de lignes
- B) Mécanicien de protection-incendie
- C) Électricien
- D) Chaudronnier



38. Il est capable d'opérer des tracteurs, des niveleuses, des épanduses d'asphalte ou de béton, des rouleaux compresseurs, etc. Qui est-il?

- A) Mécanicien d'ascenseur
- B) Opérateur d'équipement lourd
- C) Grutier
- D) Chaudronnier

39. Je mets en place des tiges, des treillis métalliques ou tout autre matériau similaire pour renforcer le béton. Qui suis-je ?

- A) Ferrailleur
- B) Renforceur de béton
- C) Tuyauteur
- D) Soudeur-monteur

40. Quelle spécialisation doit posséder un soudeur haute pression?

- A) DEP en soudage-montage
- B) DEP en soudage haute pression
- C) ASP en soudage haute pression
- D) ASP en soudage-montage

41. Pour effectuer ce métier, tu dois aimer les mathématiques et l'informatique puisque tu résous des problèmes mécaniques ou électriques sur des machines et systèmes mécaniques, hydrauliques ou pneumatiques.

- A) Plombier
- B) Électricien
- C) Mécanicien industriel de chantier
- D) Soudeur-monteur

42. Je travaille avec des matériaux comme le granit, le terrazzo, l'ardoise et la porcelaine. Mon emploi est à la fois technique et créatif. Je peux participer à la rénovation d'une salle de bain ou encore à la construction d'une piscine olympique! Qui suis-je?

- A) Peintre
- B) Cimentier-applicateur
- C) Carreleur
- D) Plâtrier

43. Quel métier est illustré par cette image?

- A) Charpentier-menuisier
- B) Poseur de revêtements souples
- C) Serrurier de bâtiment
- D) Ferblantier



44. Métier auquel mène le DEP en pose d'armature de béton.

- A) Ferrailleur
- B) Ferblantier
- C) Chaudronnier
- D) Poseur de systèmes intérieurs

45. Il est capable d'installer et de réparer toutes sortes de vitres, de miroirs, de portes de garage, etc. Qui est-il?

- A) Poseur de revêtements souples
- B) Plâtrier
- C) Monteur-mécanicien vitrier
- D) Carreleur

46. Je pose des panneaux de gypse qui formeront les murs d'un immeuble. Je suis poseur de systèmes intérieurs. Quels sont les préalables pour le DEP en pose de systèmes intérieurs?

- A) Une 3<sup>e</sup> secondaire terminée en français, mathématique et anglais
- B) Une 4<sup>e</sup> secondaire terminée en français, mathématique et anglais
- C) Un diplôme d'études secondaires
- D) Une 5<sup>e</sup> secondaire en mathématique et une 3<sup>e</sup> secondaire en français et anglais

47. Quel métier est illustré par cette image?

- A) Couvreur
- B) Tuyauteur
- C) Soudeur
- D) Foreur



48. Quel énoncé est faux concernant les carreleurs?

- A) Les variations saisonnières ont peu d'impact sur le volume de travail
- B) Ils travaillent surtout en hauteur
- C) Ils sont soucieux de l'esthétique du produit fini
- D) Ils sont 2 fois plus nombreux qu'il y a 10 ans sur les chantiers

49. Il coupe, prépare et assemble, par divers procédés de soudage, des pièces de différents métaux. Qui est-il?

- A) Boutefeu-foreur
- B) Cimentier-applicateur
- C) Opérateur d'équipement lourd
- D) Soudeur-monteur

50. Il pose, à l'aide d'une truelle, du mortier, du ciment, du plâtre, du stuc, des enduits acryliques, etc. Qui est-il?

- A) Plâtrier
- B) Couvreur
- C) Poseur de systèmes intérieurs
- D) Briqueteur-maçon

## CONSTRU-QUIZ ! FEUILLE DE POINTAGE, QUESTIONS 1 À 50

(COCHER L'ÉQUIPE QUI A BIEN RÉPONDU)

QUESTIONS	ÉQUIPE QUI A LE POINT			
1.				
2.				
3.				
4.				
5.				
6.				
7.				
8.				
9.				
10.				
11.				
12.				
13.				
14.				
15.				
16.				
17.				
18.				
19.				
20.				
21.				
22.				
23.				
24.				
25.				
26.				
27.				
28.				
29.				
30.				
31.				
32.				
33.				
34.				
35.				
36.				
37.				
38.				
39.				
40.				

41.				
42.				
43.				
44.				
45.				
46.				
47.				
48.				
49.				
50.				
Mots visuels				
Charades				
Outils				
Secteurs				
TOTAL (1 À 50)				

### 1.3 Questions bonis

Les élèves ont la possibilité de répondre à des questions bonis suite à l'activité précédente. Il s'agit de résolutions de problèmes mathématiques.

Matériel nécessaire

- 1 Feuille des Questions boni par équipe
- Corrigé des Questions boni

## Questions boni (en équipes)

1. Je suis peintre. Je souhaite appliquer 3 couches de peinture sur les 3 murs d'une pièce qui mesure 9 pieds par 9 pieds et le plafond est situé à 8 pieds du sol. Considérant qu'un gallon de peinture couvre 400 pieds<sup>2</sup>, combien de gallons devrez-vous acheter ?

**Réponse :**

2. Je suis poseur de revêtements souples. Cela signifie que je pose du tapis, des tuiles, du liège, du revêtement sportif dans les gymnases, etc.

Tu souhaites savoir combien il en coûtera pour que je pose un revêtement sportif dans le gymnase de ton école. Considérant que le gymnase mesure 24 mètres par 16 mètres et que le coût du matériel est de 80\$ par mètre carré, combien coûtera le travail au total si mon salaire est de 26\$ de l'heure, que je travaille avec un collègue qui gagne le même salaire et que le temps nécessaire sera de 6 heures?

**Réponse :**

3. Tu es couvreur et on te demande de couvrir le toit d'une maison qui mesure 12 X 8 mètres par pente et celui-ci a 2 pentes. Le toit a 2 puits de lumière qui mesure 1,4 X 2,2 mètres chacun et une cheminée de 4 mètres carrés.

Chaque feuille de bardeau mesure 2,6 X 1,8 décimètres et chaque boîte comprend 50 feuilles de bardeau.

Combien de boîtes auras-tu besoin pour couvrir la totalité du toit?

**Réponse :**

4. On te demande de couvrir de vitres un des quatre murs d'un immeuble à bureaux qui mesure 17 mètres de longueur, 17 mètres de largeur et 38 mètres de hauteur.

On te mentionne que les vitres doivent être teintées à partir de la moitié du bâtiment et ce, jusqu'en haut. Chaque vitre mesure 2,4 X 3 mètres.

De plus, sur chaque mur, il y a deux colonnes de briques (sur la hauteur du bâtiment) qui mesurent 2 mètres de largeur chacune.

Combien de vitres teintées auras-tu besoin pour ce travail sachant qu'il faut toujours commander 5 vitres de plus que prévu?

**Réponse :**

## **CORRIGÉ Questions boni (en équipes)**

1. Je suis peintre. Je souhaite appliquer 3 couches de peinture sur les 3 murs d'une pièce qui mesure 9 pieds par 9 pieds et le plafond est situé à 8 pieds du sol. Considérant qu'un gallon de peinture couvre 400 pieds<sup>2</sup>, combien de gallons devrez-vous acheter ?

**Réponse : 2 gallons**

2. Je suis poseur de revêtements souples. Cela signifie que je pose du tapis, des tuiles, du liège, du revêtement sportif dans les gymnases, etc.

Tu souhaites savoir combien il en coûtera pour que je pose un revêtement sportif dans le gymnase de ton école. Considérant que le gymnase mesure 24 mètres par 16 mètres et que le coût du matériel est de 80\$ par mètre carré, combien coûtera le travail au total si mon salaire est de 26\$ de l'heure, que je travaille avec un collègue qui gagne le même salaire et que le temps nécessaire sera de 6 heures?

**Réponse : 31 032\$**

3. Tu es couvreur et on te demande de couvrir le toit d'une maison qui mesure 12 X 8 mètres par pente et celui-ci a 2 pentes. Le toit a 2 puits de lumière qui mesure 1,4 X 2,2 mètres chacun et une cheminée de 4 mètres carrés.

Chaque feuille de bardeau mesure 2,6 X 1,8 décimètres et chaque boîte comprend 50 feuilles de bardeau.

Combien de boîtes auras-tu besoin pour couvrir la totalité du toit?

**Réponse : 8 boîtes**

4. On te demande de couvrir de vitres un des quatre murs d'un immeuble à bureaux qui mesure 17 mètres de longueur, 17 mètres de largeur et 38 mètres de hauteur.

On te mentionne que les vitres doivent être teintées à partir de la moitié du bâtiment et ce, jusqu'en haut. Chaque vitre mesure 2,4 X 3 mètres.

De plus, sur chaque mur, il y a deux colonnes de briques (sur la hauteur du bâtiment) qui mesurent 2 mètres de largeur chacune.

Combien de vitres teintées auras-tu besoin pour ce travail sachant qu'il faut toujours commander 5 vitres de plus que prévu?

**Réponse : 40 vitres**

## 2. LES STATIONS

### La description des activités des stations

La prochaine activité permettra à l'élève d'apprendre différentes composantes dans le milieu de la construction, comme les outils, les secteurs, les métiers, etc., sous forme de petites stations ludiques.

Les stations offrent chacune une activité que les élèves devront compléter. On retrouve 4 stations et les élèves visiteront en équipe chacune d'elle pendant 5 minutes. Pendant ces minutes, ils doivent résoudre l'activité de la station en complétant leur feuille-réponses. Une fois que les 4 équipes auront fait le tour des stations, la correction des réponses se fait en grand groupe.

Voici la présentation de chaque station :

#### 2.1 Mots visuels

Dans cette station, on retrouvera des feuilles où il y a 20 énigmes appelées « mots visuels ». Dans chacune d'elles, on retrouve des de 2 à 4 images et comme une charade, les élèves doivent trouver le mot qui correspond à chacun des exercices.

#### Le matériel nécessaire

- Feuilles « Mots visuels » (feuilles plastifiées affichées sur un mur)  
(disponibles dans un autre fichier PDF)
- 1 feuille-réponses « Mots visuels » par équipe
- Corrigé des mots visuels

Nom de l'équipe : \_\_\_\_\_

<b>Mots visuels</b>	
<b>Feuille réponse</b>	
1.	
2.	
3.	
4.	
5.	
6.	
7.	
8.	
9.	
10.	
11.	
12.	
13.	
14.	
15.	
16.	
17.	
18.	
19.	
20.	

## Mots visuels

### CORRIGÉ

1. Fer Ail Heure : Ferrailleur
2. As Sens Heure : Ascenseur
3. É Chat Faux : Échafaud
4. Frigo Riz STE : Frigoriste
5. Mûre Ride Eau : Mur-rideau
6. Pain Sceau : Pinceau
7. Mât Thé Rio : Matériaux
8. I Zoo Lent : Isolant
9. C Q Rit Thé : Sécurité
10. Fort Mât Scion : Formation
11. É Shell : Échelle
12. C Rat Mie Que : Céramique
13. Barre Dos : Bardeau
14. Tas Pie : Tapis
15. Via Duc : Viaduc
16. Plomb Bière : Plombière
17. Char Pente Tiers : Charpentière
18. Usine Nage : Usinage
19. Sous Dés : Souder
20. Mât Raie Te : Marrette

## 2.2 Charades

Dans cette station, les élèves auront à résoudre 15 charades à partir de leur feuille réponse.

Matériel nécessaire

- 1 feuille-réponses « Charades » par équipe
- Corrigé des charades

Nom de l'équipe : \_\_\_\_\_

Charades - Feuille réponse
<ul style="list-style-type: none"><li>• Ce que fait l'artiste</li><li>• Je les descends en ski alpin ou en planche à neige</li><li>• Mon ___ est de 22 ans</li></ul> <p>_____</p>
<ul style="list-style-type: none"><li>• « Je suis au _____ du rouleau! »</li><li>• Pronom 2<sup>e</sup> personne singulier</li><li>• Ça brûle !</li></ul> <p>_____</p>
<ul style="list-style-type: none"><li>• Métal</li><li>• Couleur de la neige</li><li>• Dernière syllabe du mot « parmentier »</li></ul> <p>_____</p>
<ul style="list-style-type: none"><li>• Ce qui soutient les voiles d'un bateau</li><li>• Ce que l'on entend</li></ul> <p>_____</p>
<ul style="list-style-type: none"><li>• Endroit où l'on fait la culture de divers végétaux : fruits, légumes, fleurs.</li><li>• Endroit où roulent les voitures</li><li>• Verbe Rire à l'impératif, 2<sup>e</sup> personne pluriel</li></ul> <p>_____</p>
<ul style="list-style-type: none"><li>• Objet utilisé pour faire cuire des aliments</li><li>• Verbe Nier à l'infinitif</li></ul> <p>_____</p>
<ul style="list-style-type: none"><li>• Partie du corps qui soutient la tête</li><li>• Dernière syllabe du mot livreur</li></ul> <p>_____</p>
<ul style="list-style-type: none"><li>• Carte à jouer</li><li>• Utiliser une scie</li></ul> <p>_____</p>

- Récipient dans lequel je place des restants alimentaires
- Action de faire le tri

\_\_\_\_\_

- Synonyme de repas
- Événement particulier
- Verbe Nier à l'indicatif présent, 1ere personne du singulier
- Ce n'est pas le mien, c'est le \_\_\_\_\_.

\_\_\_\_\_

- Ce que les enfants construisent en neige
- Équivalent de 60 minutes

\_\_\_\_\_

- Outil pour scier
- S'il raconte un mensonge, il \_\_\_\_\_.

\_\_\_\_\_

- Endroit où se baignent les canards
- Lorsque je me lève à 5h du matin, je me lève \_\_\_\_\_ !

\_\_\_\_\_

- 2<sup>e</sup> lettre de l'alphabet
- Gros poisson qui se mange bien en salade ou en sandwich.

\_\_\_\_\_

- De l'eau et de la terre forment de la \_\_\_\_\_
- Contraire de court

\_\_\_\_\_

## CHARADES- CORRIGÉ

- Ce que fait l'artiste
- Je les descends en ski alpin ou en planche à neige
- Mon \_\_\_ est de 22 ans

Rép : Art, pentes, âge : **Arpentage**

- « Je suis au \_\_\_\_\_ du rouleau! »
- Pronom 2<sup>e</sup> personne singulier
- Ça brûle !

Rép : Bout, te, feu : **Boutefeu**

- Métal
- Couleur de la neige
- Dernière syllabe du mot « parmentier »

Rép : Fer, Blanc, Tier : **Ferblantier**

- Ce qui soutient les voiles d'un bateau
- Ce que l'on entend

Rép : Mât, Son : **Maçon**

- Endroit où l'on fait la culture de divers végétaux : fruits, légumes, fleurs.
- Endroit où roulent les voitures
- Verbe Rire à l'impératif, 2<sup>e</sup> personne pluriel

Rép : Serre, Rue, Riez : **Serrurier**

- Objet utilisé pour faire cuire des aliments
- Verbe Nier à l'infinitif

Rép : Chaudron, nier : **Chaudronnier**

- Partie du corps qui soutient la tête
- Dernière syllabe du mot livreur

Rép : Cou, Vreur : **Couvreur**

- Carte à jouer
- Utiliser une scie

Rép : As, Scier : **Acier**

- Récipient dans lequel je place des restants alimentaires
- Action de faire le tri

Rép : Plat, Trier : **Plâtrier**

- Synonyme de repas
- Événement particulier
- Verbe Nier à l'indicatif présent, 1ere personne du singulier
- Ce n'est pas le mien, c'est le \_\_\_\_\_.

Rép : Mets, Cas, Nie, Sien : **Mécanicien**

- Ce que les enfants construisent en neige
- Équivalent de 60 minutes

Rép : Fort, Heure : **Foreur**

- Outil pour scier
- S'il raconte un mensonge, il \_\_\_\_\_.

Rép : Scie, ment : **Ciment**

- Endroit où se baignent les canards
- Lorsque je me lève à 5h du matin, je me lève \_\_\_\_\_ !

Rép : Marre, tôt : **Marteau**

- 2<sup>e</sup> lettre de l'alphabet
- Gros poisson qui se mange bien en salade ou en sandwich.

Rép : B, thon : **Béton**

- De l'eau et de la terre forment de la \_\_\_\_\_
- Contraire de court

Rép : Boue, Long : **Boulon**

### 2.3 Outils

Dans cette station, les élèves auront des images d'outils du milieu de la construction. Ils devront inscrire dans leur feuille réponse le numéro de l'image correspondant à l'outil indiqué ainsi qu'un DEP ou un métier relié à cet outil.

#### Matériel nécessaire

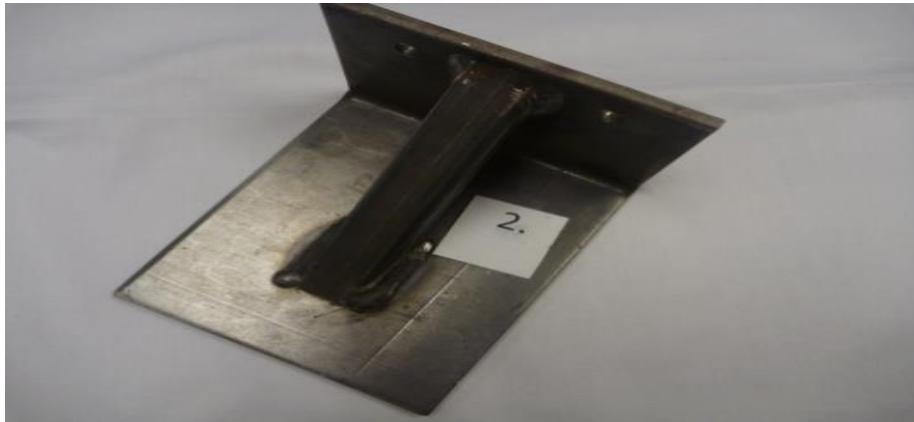
- Affiches avec photos des outils
- 1 feuille-réponses « Outils » par équipe
- Corrigé des outils

## Outils et matériel liés à la construction Photos

1.



2.



3.



4.



5.



6.



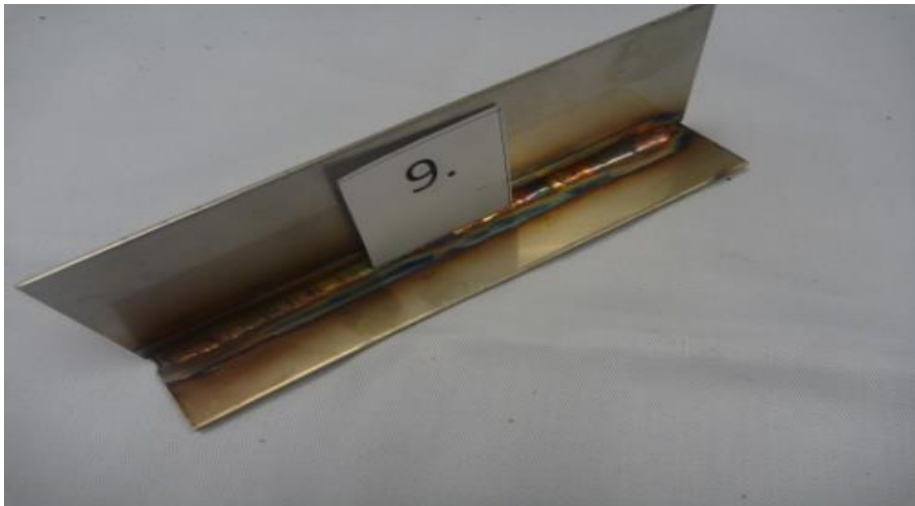
7.



8.



9.



10.



11.



12.



13.



14.



15.



16.



17.



18.



19.



20.



21.



22.



23.



24.



25.



26.



27.



28.



29.



30.



31.



32.



Nom de l'équipe \_\_\_\_\_

## Outils et matériel reliés à la construction Feuille réponse

Pour chacun des outils de la liste suivante,  
identifie le numéro de l'item correspondant et identifie 1 métier ou un DEP qui est  
relié à cet objet.

Noms des outils	Numéro de l'outil	1 métier OU 1 DEP relié
Casque de soudure		
Ciseaux à tôle		
Coupe-tuyau		
Couteau à vitre		
Égoïne		
Équerre combinée		
Genouillères		
Gicleur		
Harnais de sécurité		
Manomètre		
Marteau agrafeur		
Marteau de ferblantier		
Morillon de cadénassage		
Morceau d'aluminium		
Morceau de fer		
Multimètre		
Pinces à bec plat		
Pinces d'électricien		
Raccord de plomberie		
Racloir à joints (bicycle)		

Serre-tubes		
Thermostat		
Torche à souder		
Tranche à brique		
Truelle		
Trusquin		
Tuyau de cuivre		
Tuyau de plastique		
Valve de robinet		
Ventouse		

Total des outils bien identifiés : \_\_\_\_\_

Total de métiers/DEP identifiés : \_\_\_\_\_

## Outils et matériel reliés à la construction

### CORRIGÉ

Pour chacun des objets de la liste suivante,  
identifiez le numéro de l'item correspondant et  
identifiez 1 métier OU 1 DEP qui est relié à cet objet.

Noms des outils	Numéro de l'outil	1 DEP OU 1 métier relié
Casque de soudure	17	DEP Soudage-montage/ Soudeur-monteur DEP Ferblanterie-tôlerie/ Ferblantier-tôlier DEP Chaudronnerie/ Chaudronnier DEP Pose d'armature de béton / Ferrailleur DEP Méc. Industrielle de construction et entretien / Mécanicien industriel DEP Montage structural et architectural / Monteur d'acier, Serrurier
Ciseaux à tôle	8	DEP Soudage-montage/ Soudeur-monteur DEP Ferblanterie-tôlerie/ Ferblantier-tôlier DEP Chaudronnerie/ Chaudronnier DEP Pose d'armature de béton / Ferrailleur
Coupe-tuyau	3	DEP Plomberie-chauffage/ Tuyauteur/Plombier DEP Soudage-montage/ Soudeur-monteur
Couteau à vitre	29	DEP Inst. et fab. de produits verriers/ Vitrier/Monteur-mécanicien
Égoïne	30	DEP Charpenterie-menuiserie/Charpentier-menuisier
Équerre combinée	31	DEP Charpenterie-menuiserie/Charpentier-menuisier
Genouillères	26	DEP Carrelage/ Carreleur DEP Pose de toiture /Couvreur DEP Plomberie-chauffage/ Tuyauteur/Plombier DEP Pose de revêtements souples / Poseur de revêtements souples
Gicleur	1	DEP Mécanique de protection contre les incendies/ Mécanicien en protection-incendies
Harnais de sécurité	25	DEP Pose de toiture /Couvreur DEP Montage structural et architectural / Monteur d'acier DEP Mécanique d'ascenseur / Mécanicien d'ascenseur DEP Montagne de lignes électriques / Monteur de lignes
Manomètre	4	DEP Réfrigération / Frigoriste DEP Calorifugeage/ Calorifugeur DEP Méc. Industrielle de construction et entretien / Mécanicien industriel
Marteau agrafeur	24	DEP Pose de toiture /Couvreur
Marteau de ferblantier	16	DEP Ferblanterie-tôlerie/ Ferblantier-tôlier
Morillon de cadénassage	23	DEP Électricité / Électricien
Morceau d'aluminium	9	DEP Soudage-montage/ Soudeur-monteur DEP Ferblanterie-tôlerie/ Ferblantier-tôlier DEP Montage structural et architectural / Monteur d'acier, Serrurier

Morceau de fer	2	DEP Soudage-montage/ Soudeur-monteur DEP Ferblanterie-tôlerie/ Ferblantier-tôlier DEP Montage structural et architectural / Monteur d'acier, Serrurier
Multimètre	21	DEP Électricité / Électricien DEP Réfrigération / Frigoriste DEP Calorifugeage/ Calorifugeur DEP Mécanique d'ascenseur / Mécanicien d'ascenseur DEP Méc. Industrielle de construction et entretien / Mécanicien industriel DEP Montagne de lignes électriques / Monteur de lignes
Pinces à bec plat	28	DEP Inst. et fab. de produits verriers/ Vitrier/Monteur-mécanicien
Pinces d'électricien	22	DEP Électricité / Électricien DEP Montagne de lignes électriques / Monteur de lignes
Raccord de plomberie	12	DEP Plomberie-chauffage/ Tuyauteur/Plombier
Racloir à joints (bicycle)	19	DEP Briquetage-maçonnerie / Briqueteur-maçon
Serre-tubes	5	DEP Plomberie-chauffage/ Tuyauteur/Plombier DEP Calorifugeage/ Calorifugeur
Thermomètre à sonde	15	DEP Réfrigération / Frigoriste DEP Calorifugeage/ Calorifugeur
Thermostat	13	DEP Réfrigération / Frigoriste DEP Plomberie-chauffage/ Tuyauteur/Plombier
Tôle	6	DEP Soudage-montage/ Soudeur-monteur DEP Ferblanterie-tôlerie/ Ferblantier-tôlier
Torche à souder	10	DEP Soudage-montage/ Soudeur-monteur DEP Ferblanterie-tôlerie/ Ferblantier-tôlier DEP Chaudronnerie/ Chaudronnier DEP Pose d'armature de béton / Ferrailleur DEP Méc. Industrielle de construction et entretien / Mécanicien industriel DEP Montage structural et architectural / Monteur d'acier, Serrurier
Tranche à brique	20	DEP Briquetage-maçonnerie / Briqueteur-maçon
Truelle	18	DEP Briquetage-maçonnerie / Briqueteur-maçon
Trusquin	32	DEP Charpenterie-menuiserie/Charpentier-menuisier
Tuyau de cuivre	14	DEP Plomberie-chauffage/ Tuyauteur/Plombier DEP Soudage-montage/ Soudeur-monteur DEP Ferblanterie-tôlerie/ Ferblantier-tôlier DEP Calorifugeage/ Calorifugeur DEP Chaudronnerie/ Chaudronnier
Tuyau de plastique	7	DEP Plomberie-chauffage/ Tuyauteur/Plombier DEP Soudage-montage/ Soudeur-monteur
Valve de robinet	11	DEP Plomberie-chauffage/ Tuyauteur/Plombier
Ventouse	27	Vitrier/Monteur-mécanicien DEP Inst. Et fab. de produits verriers

## 2.4 Secteurs

Dans cette station, on retrouve deux affiches plastifiées, représentant deux secteurs de la construction: le secteur de la **construction résidentielle** et le secteur de la **construction routière**. Les élèves devront identifier le plus grand nombre possible de métiers représentés sur ces deux affiches.

### Matériel nécessaire

- 2 affiches des secteurs (affichées au mur).  
*(Il s'agit des affiches fournies dans la trousse « À la découverte des métiers de la construction, 3<sup>e</sup> cycle primaire » produite par la CCQ et disponibles gratuitement en téléphonant au 514-341-6354.)*
- 1 feuille-réponses « Secteurs » par équipe
- Corrigé des secteurs



## **Affiches secteurs CORRIGÉ**

### **SECTEUR DE LA CONSTRUCTION RÉSIDENTIELLE Et SECTEUR DE LA CONSTRUCTION ROUTIÈRE**

#### **CONSTRUCTION RÉSIDENTIELLE**

1. Arpenteur
2. Briqueteur-maçon
3. Carreleur
4. Cimentier-applicateur
5. Charpentier-menuisier
6. Couvreur
7. Électricien
8. Ferblantier
9. Mécanicien d'ascenseur
10. Peintre de bâtiment
11. Plâtrier
12. Poseur de revêtements souples
13. Poseur de systèmes intérieurs
14. Tuyauteur
15. Opérateur de pelle mécanique

#### **CONSTRUCTION ROUTIÈRE**

1. Arpenteur
2. Boutefeu-foreur
3. Charpentier-menuisier
4. Ferrailleur
5. Grutier
6. Mécanicien de machineries lourdes
7. Monteur d'acier de structures
8. Monteur de lignes
9. Opérateur de pelle mécanique
10. Opérateur d'équipement lourd
11. Scaphandrier
12. Soudeur

## L'INTÉGRATION

Finalement, la dernière activité consiste en un retour en classe avec l'enseignant(e). Il est question d'intégrer les apprentissages acquis et de savoir ce qu'ils ont apprécié des activités.

Également, il serait intéressant de savoir si des intérêts envers le domaine de la construction se sont découverts.

Sur la page qui suit, un modèle de questionnaire d'intégration suit et permet à l'élève de faire le point sur l'activité et sur ses intérêts.

## La construction et toi

Nom de l'élève : \_\_\_\_\_

*Une fois le CONSTRU-QUIZ terminé, on te propose de répondre aux questions suivantes afin que tu fasses le point sur tes intérêts pour le milieu de la construction.*

1. Identifie un élément que tu as apprécié dans le CONSTRU-QUIZ (+/- 2 lignes).

---

---

---

2. Que retiens-tu de cette activité ? Explique ta réponse (+/- 2 lignes).

---

---

---

3. As-tu l'habitude de travailler manuellement? Si oui, qu'est-ce que tu apprécies dans ce type de travail? Explique ta réponse (+/- 2 lignes).

---

---

---

---

4. A) Choisis un métier en lien avec la construction.

---

B) Nomme deux qualités dont ce travailleur doit faire preuve pour exercer son métier.

---

---

C) Te reconnais-tu parmi ces qualités? Explique ta réponse (+/- 5 lignes).

---

---

---

---

---

---

---

---

5. A) Est-ce qu'une carrière dans le milieu de la construction t'intéresse? Explique ta réponse (+/- 4 lignes).

---

---

---

---

---

---

B) Si la réponse est non, sais-tu quel milieu t'intéresse le plus présentement? Explique ta réponse (+/- 4 lignes).

---

---

---

---

---

---

---